



了解

# 右心导管检查



**PAH Initiative**

Sponsored by United Therapeutics  
致力于改善患者的生活

如果您的医疗团队建议进行右心导管检查,您可能会有几个疑问,包括什么是右心导管检查以及在此检查过程中预期会发生什么。在本手册中,您将找到这些疑问以及患者经常提出的其他问题的答案。

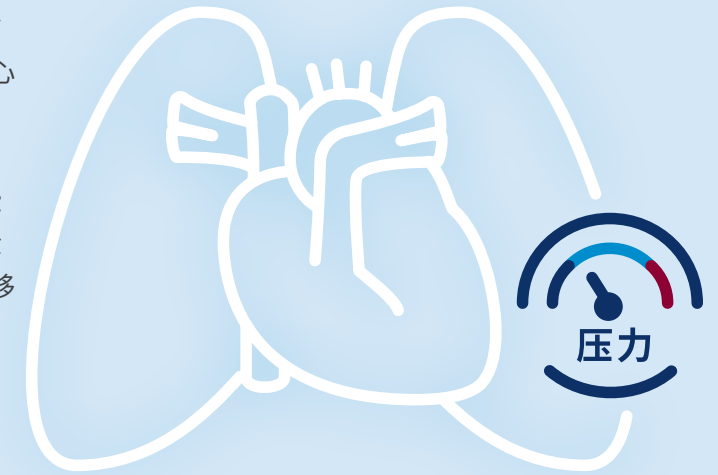
另外您还可以在本手册背面提供的空白处写下您可能会有任何其他疑问。请记住与您的医疗团队讨论您的问题,并根据需要参阅本手册。

## 什么是右心导管检查?

右心导管检查也称为“右心导管法”。

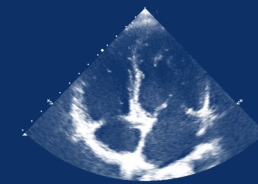
通过右心导管检查可测量心脏及肺部血管的压力。这有助于您的医疗团队了解您的心脏和肺部的工作状况。

右心导管检查提供的信息可用于诊断某些类型的心脏和肺部疾病。此外,右心导管检查还可用于跟踪疾病变化,并随着时间推移监测这些疾病。



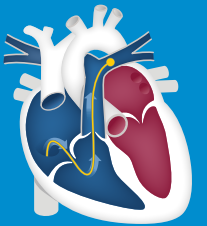
如果您的医疗团队建议您进行右心导管检查,通常是因为您的其他低侵入性检查结果显示您的右心可能存在积压。

### 超声心动图



超声心动图(也称为“心脏超声”)是一种常用的无创检查,该检查利用声波(超声)来产生心脏图像,并评估心脏的尺寸和形状。心脏超声可测量心脏的尺寸,以及它的收缩和舒张状况,但该检查无法直接测量心脏内的压力——唯有右心导管检查可测量该指标。通过心脏超声检查,可判断是否需要做右心导管检查来进一步了解右心内的压力。

### 右心导管检查



为更深入和准确地测量您的心脏和肺部内的压力,您的医务人员将进行右心导管检查。这就像可疑的色素痣:您的医疗团队仅通过观察会说色素痣可能不正常,但他们需要分析色素痣内的细胞,然后才能知道它是否是所担忧的病症。

## 右心导管检查可提供什么信息？

通过右心导管检查可测量右心和肺动脉(肺部的主要血管)压力。

检查结果为您的医疗团队提供有关您的心脏和肺部状况的重要信息。以下部分所述为右心导管检查收集的部分信息,建议与您的医疗团队就这些信息进行讨论。请记住,您的检查结果可能随着时间推移会发生变化,因此您的医疗团队可能会建议您在未来再做一次或数次右心导管检查。

### 右心导管检查收集的信息

#### 肺血管阻力 (PVR)

显示血液流经向肺部供血的动脉的困难程度

#### 肺动脉压力 (PAP)

心脏收缩和舒张时在肺动脉中测得的压力

#### 肺毛细血管楔压 (PCWP)

在肺动脉中测得的压力,以此间接测量心脏左上腔室的压力

#### 右房压 (RAP)

在心脏右上腔室中测得的压力,可显示从身体返回心脏的血流量

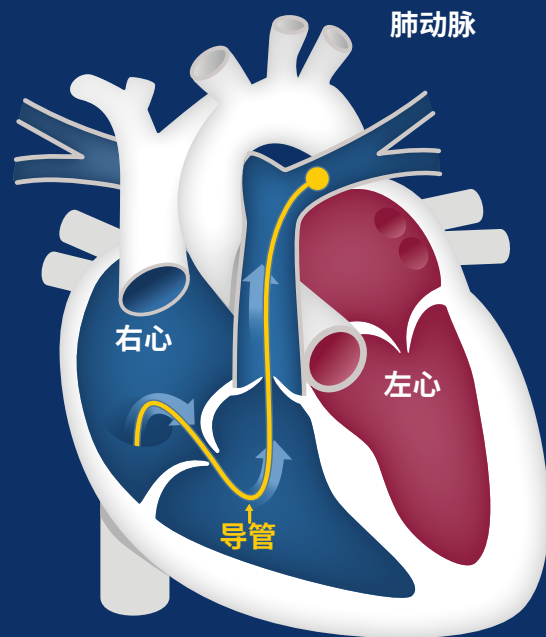
另外,您的医疗团队还可能会利用右心导管检查测量值来计算有助于了解您的心脏和肺部工作状况的其他信息

#### 心输出量 (CO)

心脏的每分钟泵血量

#### 心指数 (CI)

基于体重和身高的心输出量测量



## 右心导管检查与血压测量有何不同？

将右心导管检查视为一种血压测量系统。

您也许熟悉用压脉带绑在手臂上测量体循环(即全身)血压。压脉带充气时,其压迫手臂中的动脉,并测量内部血压。由于无法将压脉带绑在肺动脉或心脏上,您的医疗团队将通过右心导管检查从身体内部测量压力。另外,请务必了解通过右心导管检查测得的压力应该比您通常从体循环血压读数中看到的数值低很多。



体循环血压是从身体外部侧得的

正常的体循环血压:小于 120/80 mm Hg

心脏和肺部血压是从身体内部测得的

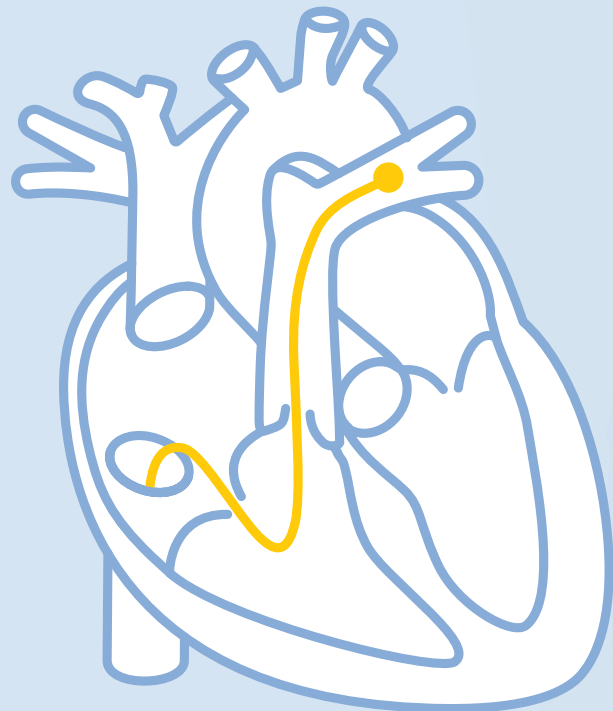
正常的肺动脉压力:小于 14 mm Hg

## 在右心导管检查过程中预期会发生什么？

右心导管检查在医院的导管室（有时称为“导管室”）由经过专门培训的医疗团队进行，该团队通常包括一名心脏病科医师或胸腔科医师（分别为心脏病医生和肺病医生）。

在右心导管检查过程中，您将保持清醒状态，但在检查开始前可能会给您服用药物以帮助您放松。检查本身一般需要约一小时，但检查前后的工作可能会需要额外花一点时间。

右心导管检查在开始时会将一根细小的空心软管（称为“导管”）插入静脉，通常是手腕或腹股沟静脉。虽然会使用麻醉剂对导管插入部位周围的皮肤进行麻醉，但您仍然可能会感到一些不适或压迫。插入静脉后，导管便随着血流被引导至心脏。进入心脏后，导管便在心脏和血管内采集测量数据。检查结束后取出导管，并用绷带包扎软管插入部位。



左图所示为在右心导管检查过程中所用的导管，一美分硬币作为大小比例参考。



## 右心导管检查有哪些风险？

右心导管检查一般是安全的。和任何其他检查一样，右心导管检查也有风险。

右心导管检查的部分潜在风险包括导管插入部位淤伤，以及出血和静脉损伤。

在极为罕见的情况下，可能发生其他并发症。在检查之前，您的医疗团队将与您一起分析所有风险。如果您有任何疑问或担忧，务必与您的医疗团队就其进行讨论。

## 为您即将进行的右心导管检查做好准备

在右心导管检查之前，您将收到您的医疗团队诊室或导管室提供的有关如何为检查做好准备的指示，其中部分内容可能包括：

- 午夜过后和检查前 8 小时内禁止任何饮食
- 如有下列情况，请告知您的医疗团队：
  - 目前正在服用任何血液稀释药物（即华法林、阿司匹林或可能影响凝血的其他药物）
  - 有出血性疾病病史
- 告知您的医疗团队您目前正在服用的所有药物和补剂，以及任何已知的药物过敏
- 安排好前往和离开医院的交通事宜，因为您在检查后将无法驾车
- 重新安排工作或需要注意细节或需要劳累的其他活动，直至您的医疗团队说可以做这些事
- 与导管室安排好您的检查后，就安排随访预约，以与您的右心导管检查医嘱医生讨论检查结果

此处提供信息仅用于宣教用途，无意于作为专业医疗建议。与您的医疗团队沟通，了解是否有特定的指示，如有任何疑问，务必与他们讨论。



# 我的预约信息

## 我即将进行的右心导管检查预约

右心导管检查日期：\_\_\_ / \_\_\_ / \_\_\_

时间：\_\_\_ : \_\_\_

导管室地点：\_\_\_\_\_

\_\_\_\_\_

地址：\_\_\_\_\_

\_\_\_\_\_

电话：( \_\_\_ ) \_\_\_ - \_\_\_

## 我与医疗团队的随访预约

预约日期：\_\_\_ / \_\_\_ / \_\_\_

时间：\_\_\_ : \_\_\_

医务人员姓名：\_\_\_\_\_

\_\_\_\_\_

地址：\_\_\_\_\_

\_\_\_\_\_

电话：( \_\_\_ ) \_\_\_ - \_\_\_

## 特别说明

---

---

---

---

# 向医疗团队提出的问题

每家医院各自有其自己的右心导管检查医嘱提示。下面是建议向您的医疗团队提出的一些问题。

您可以在空白处写下您自己的问题。

---

---

---

- 如果在检查之前或之后有任何疑问，可以联系谁？
- 检查结果多长时间出来？
- 谁会告诉我检查结果并对结果做出解释？是否需要打电话要求提供结果？

